

Margaux s'engage pour la biodiversité !

Les engagements des propriétés de l'appellation, les actions réalisées et à venir...

Depuis 2013, l'idée d'un projet collectif visant à mettre en valeur et à protéger la biodiversité de l'appellation Margaux est en réflexion. Cette année-là, à l'initiative de l'ODG Margaux, une première consultation des propriétés est réalisée par Vitinnov sous forme d'enquêtes. Elle a pour but d'évaluer l'accueil qu'elles réserveraient à un tel projet et si elles souhaiteraient s'y investir. Vitinnov travaille également sur des cartes représentant les grandes catégories d'habitats de l'appellation afin d'estimer les espaces disponibles pour installer des éléments paysagers en faveur de la biodiversité.

Le résultat obtenu donne le feu vert pour aller plus loin : oui, la construction d'un projet collectif semble séduisante pour la grande majorité des interrogés, et oui, il y a la possibilité de faire des aménagements !

L'ODG s'entoure alors de partenaires techniques aux compétences complémentaires pour élaborer conjointement le contenu du projet durant l'année 2014 :

- La LPO Aquitaine (Ligue pour la Protection des Oiseaux), qui apporte sa connaissance de la biodiversité régionale, et mène de nombreuses actions de sensibilisation,

- David Genoud, expert naturaliste indépendant,
- Vitinnov, cellule de transfert " viticulture " de l'Institut des Sciences de la Vigne et du Vin, qui bénéficie de l'appui scientifique de Bordeaux Sciences Agro et possède une expertise sur la biodiversité particulière et typique du milieu viticole.

Les réflexions menées lors de l'année 2014 aboutissent à un programme prévisionnel à entamer dès 2015, présenté à l'ensemble des propriétés de l'appellation en assemblée générale et qui s'articule autour des points suivants :

- Améliorer la connaissance de la biodiversité présente sur l'appellation, notamment par un travail d'inventaires portés sur quatre groupes choisis : les papillons de jour, les oiseaux, les chauves-souris et les abeilles sauvages, ainsi que sur un travail de cartographie (SIG) permettant de répertorier les occupations des sols et les zones intéressantes en matière d'habitats (paysage).

- Informer, sensibiliser et impliquer les professionnels dans les enjeux que représente aujourd'hui cette biodiversité, et dans la concertation autour du projet de l'appellation.

- Renforcer la biodiversité dans l'appellation, en cohérence avec les résultats produits lors des expertises naturalistes. Ceci passera par l'adaptation des pratiques, la préservation de l'existant sur les sites d'intérêt, et la réintroduction d'éléments favorables (couverts végétaux, haies, etc.) sur les sites où cela s'avère nécessaire ou possible.

- Communiquer auprès des professionnels et du grand public.

Printemps-été 2015 : les études de faune, flore et du paysage

A ce jour, la première phase portant sur la connaissance de la biodiversité de l'appellation est en cours. Les équipes de la LPO et David Genoud, en charge du recueil des données naturalistes, se sont penchés au cours du printemps et de l'été sur la faune et les habitats intéressants de l'appellation. Une réunion organisée en mai, qui a rassemblé une vingtaine de propriétés, soit environ 1/3 de l'appellation, a permis de présenter les quatre groupes sélectionnés pour les études de faune, et en quoi ils apportent des informations complémentaires.

- **Les papillons de jour** (environ 150 espèces connues en Aquitaine) et les abeilles sauvages (environ 400 espèces en Aquitaine) sont aujourd'hui en déclin et peuvent avoir, selon les espèces, des exigences écologiques variées (certaines sont très communes car elles peuvent par exemple s'adapter à des ressources alimentaires diverses, d'autres au contraire dépendent intégralement de la présence d'une espèce de plante, et sont donc plus fragiles face aux changements de leur environnement – cf. photo 1).

Leurs capacités de dispersion sont en général assez faibles, ils per-

Crédits photos : D. Genoud



Photo 1 : *Tetralonia dentata*, une espèce d'abeille qui butine exclusivement des centaurees



Photo 2 : Un dispositif de capture des abeilles sauvages en bout de parcelle

espèces rencontrées, ainsi que leur comportement : les ultrasons émis par les chauves-souris sont en effet différents selon qu'elles se déplacent ou qu'elles sont en activité de chasse.

De par leurs capacités de déplacement plus importantes, les oiseaux et chauves-souris renseignent sur la qualité des milieux à l'échelle des grands paysages et fournissent donc une information complémentaire à celle obtenue grâce aux abeilles et papillons de jour.

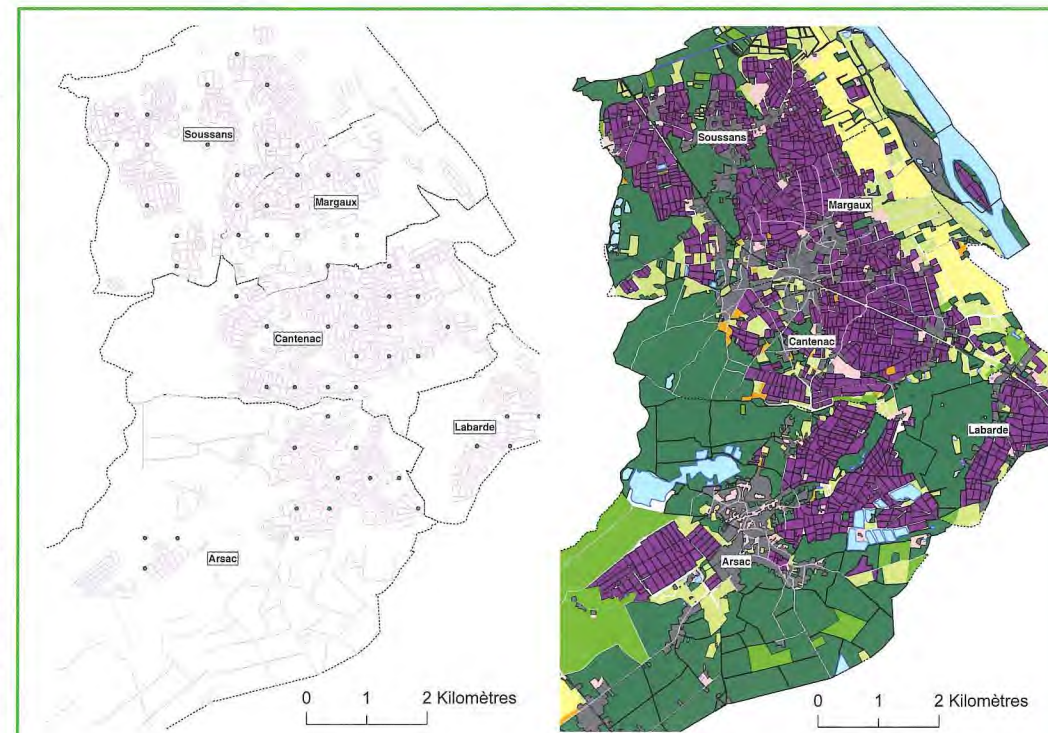
- **Les cartes de paysage** (cf. visuel 4) représentant les grandes catégories d'habitats de l'appellation ont été finalisées par Vitinnov. Les informations recueillies lors des campagnes naturalistes seront informatisées et associées à ces données sur les milieux afin de permettre à Vitinnov et la LPO d'élaborer des recommandations d'actions pertinentes sur le plan écologique. Elles seront ensuite adaptées au milieu viticole en concertation avec les professionnels de l'AOC pour aboutir à un plan d'action collectif.

mettent donc d'appréhender des enjeux locaux en termes de qualité des milieux. Les papillons de jour ont été répertoriés par identification visuelle sur une soixantaine de points répartis sur l'appellation, en quatre sessions distinctes pour couvrir la saison estivale, entre mai et fin-août.

- **Les abeilles sauvages** ont également été répertoriées de cette manière, et quatre sessions de piégeage (cf. photo 2) dans les parcelles sont prévues en 2015 (juin, juillet, août et septembre) et seront répétées en 2016 entre avril et juin. A ce jour, trois sessions d'observation et de capture de abeilles ont donc eu lieu.

- **Les oiseaux** ont une grande diversité de régimes alimentaires, de sites de repos et de nidification. Si certains oiseaux sont strictement insectivores, d'autres sont granivores, carnivores (rapaces notamment) ou avec un régime mixte. Le printemps est une saison propice à leur étude car il correspond à la période de reproduction où les mâles chantent afin de trouver un partenaire, ce qui permet de les détecter plus facilement. De plus, pendant cette saison de nombreuses espèces dépendent d'un territoire relativement limité autour du nid, ce qui les rend extrêmement dépendantes des conditions locales. Ainsi les oiseaux nicheurs sont des indicateurs pertinents de la qualité de l'habitat. Pour échantillonner les oiseaux, 6 sessions de points d'écoute et d'observation ont eu lieu en avril-mai-juin sur une trentaine de points répartis sur l'appellation (cf. visuel 3).

- **Les chauves-souris** européennes sont toutes insectivores et pourraient donc jouer un rôle intéressant dans la régulation des ravageurs. Elles utilisent un réseau de gîtes important ainsi que des couloirs de déplacement variés. La connaissance des espèces présentes et de leurs habitudes de vie (alimentation, sites de repos, de reproduction, de chasse, corridors de déplacement...) permettra également de mieux cibler les actions à mettre en œuvre pour favoriser leur présence. La technique utilisée pour recenser les chauves-souris est l'écoute



Visuel 3 : Parcelles de vigne et localisation des relevés naturalistes

Légende (3)
 - Vignes
 ● Points de mesure faune
 --- Limites communales

Légende (4)
 Boisés artificiels
 Espaces semi-naturels
 Routes et chemins
 Eaux de surface
 Espaces Agricoles
 Friches
 Parcs et jardins
 Prairies
 Espaces artificialisés
 Vignes
 --- Limites communales

Visuel 4 : Carte présentant les éléments paysagers de l'appellation

Source : Vitinnov

B

Pépinières Viticoles

BÉROT

EARL BEROT & Fils - 4 Le Bourg 33350 SAINTE RADEGONDE
 Fixe : 05 57 40 53 92 - Fax : 05 57 40 72 57
 Email : contact@pepinieres-berot.fr - Site : www.pepinieres-berot.fr

Nos produits

- Greffés-soudés traditionnels
- Pots
- Longs plants
- Conteneurs

Nos services

- Conseils et suivis techniques
- Sélection clonale ou château
- Plantation manuelle et mécanique
- Financement Agilor